

來自屏東莎卡蘭溪的水圳

——走讀泰山圳

中興工程顧問有限公司 楊銘賢 博士

由農田水利署屏東管理處管轄的泰山圳，位於屏東縣三地門鄉與高樹鄉交界處，因同時需滿足下游三個聚落灌溉用水，舊名三窰圳、三叉圳。其設立歷史、聚落形成、設施諸元、今昔地圖、水文特性與灌溉農作等，簡介如下：

設立歷史：

在泰山圳開設與修築之前，口社溪（註：排灣族語為莎卡蘭Sagaran溪）周邊過去有藍加興、大路關、大和及大和中等圳，水源均引自口社溪，後來因為溪床砂礫淤積堆高，水流下滲成為伏流

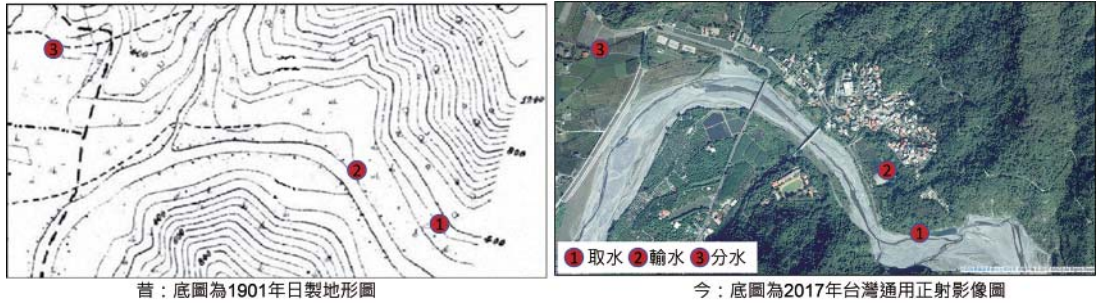
水，造成河道取水日益困難。民國37年在口社溪右岸開鑿取水口，設取水工一座，後經隧道220公尺由導水路引入幹線，民國39年12月完工，民國40年2月由前台灣省政府建設廳水利局章錫綬局長立竣工紀念碑（圖1）。

聚落形成：

圳路範圍原屬排灣族的領域，16世紀由於荷蘭人入侵，迫使居住在台南、高雄一帶，屬平埔西拉雅族分支的馬卡道族向南遷徙，渡過舊稱下淡水溪的高屏溪，遂為排灣族與馬卡道族的共同群



圖1 泰山圳竣工紀念碑及其周邊圳路現況



昔：底圖為1901年日製地形圖

今：底圖為2017年台灣通用正射影像圖

圖2 古今地圖

居地。清朝時期，此地因有河川地面水資源可供灌溉，客家族群、閩南族群相繼移入，和馬卡道族相互競墾，彼此間也免不了出現紛爭。隨著歲月流逝，加上灌溉圳路設置，以及各個族群間同化融合，曾經火爆氣味已消散淡去，只留恬靜自在的田園風光，展現和諧相安的人文風貌，成為今日灌區風情。

設施諸元：

幹線長約3.651公里，最大輸水量每秒9.463立方公尺；共分三個支線，每個支線下分兩個分線，支分線全長超過18公里，現況總灌溉面積約900公頃(如表1)。

今昔地圖：



圖3 泰山圳分水工現況(左圖下游側、右圖上游側)

泰山圳取、輸、供水位置周邊古、今地圖如圖2，顯見口社溪流變化擺盪劇烈；原取水處兼具灌溉與排沙功能的水利設施當地居民稱漏沙湖，原理就是在溪水流量較小時，由右邊水閘門讓水進入泰山圳，而溪水流量較大時則利用左邊水閘門，讓河川的泥砂可以順流而下。隧道出水口(如圖1)為一般民眾開始可以親近的起點，著名的分水工(如圖3)，聚落現況(如圖4)。

水文特性：

水源為高屏河流域隘寮溪支流口社溪，以鄰近三地門流量站，估算口社溪年流量約4億立方公尺，豐水期河川流量約每秒13.84立方公尺，枯水期則僅



圖4 口社溪及泰山圳取供水周邊現況風貌(左圖上游側、右圖下游側)

約每秒1.4立方公尺，豐枯差異大，加上地質因素，灌溉圳路有輸水滲透現象，現況必須依靠抽水井進行補充灌溉。

灌溉農作：

灌區主要作物包括水稻、鳳梨、蜜棗、芋頭、蓮霧、木瓜等。高樹鄉素有水芋之鄉的美名，所產水芋口感與香味俱佳，亦成為大甲芋餅、甲仙芋冰主要

供應來源；高樹鳳梨與蜜棗聞名國內，近年亦成功行銷海外。

七十幾歲的泰山圳，源源不絕的生命力伴隨著耆老對口社溪水患的記憶，遭大水沖毀的庄頭、遷村後的生活、水資源爭水事件、產業型態轉變、聚落空間分布等，共同譜成現況自然及人文地景，在農田水利署與在地住民的努力之下，流水聲將繼續在莎卡蘭溪邊傳唱。

表1 泰山圳支分圳設施簡表

支分圳名稱	灌溉面積(公頃)	流量 (立方公尺/秒)	長度(公尺)
第一支線(泰山)			
一支一分線	170	0.673	3,432
一支二分線	144	0.570	3,216
第二支線(南華)			
二支一分線	157	0.622	3,600
二支二分線	155	0.614	3,550
第三支線(廣福)			
三支一分線	150	0.594	2,026
三支二分線	126	0.499	2,556
合計	902	3.572	18,380

資料來源：水源溯源-屏東高樹鄉水圳文化(行政院客家委員會98年12月)